

System Audio SA 1230

En faisant preuve d'audace, ce constructeur danois a trouvé la voie royale entre esthétique et musicalité. Un pari pas si évident que cela à tenir et qui en a fait trébucher plus d'un.



SPECIFICATIONS

Enceinte 2 voies,
3 haut-parleurs. Charge accordée.

HAUT-PARLEURS

2 haut-parleurs de grave-médium,
Ø 125 mm. Tweeter Ø 25 mm.

RÉPONSE EN FRÉQUENCE

40 Hz ~ 22 kHz ± 3 dB.

IMPÉDANCE NOMINALE

4 Ω.

SENSIBILITÉ

89 dB/2,83 V / 1 W.

PUISSANCE ADMISSIBLE

130 W max.

DIMENSIONS/POIDS

130 x 950 x 221 mm. 14 kg env.

ORIGINE

Danemark.

PRIX INDICATIF

5 700 F/869 €, la paire.

Conseils d'utilisation

Ne pas trop pousser le niveau sonore pour conserver de bons timbres et pour éviter un début de tonique de

coffret dans le registre de haut grave. Un bon choix de colonne alliant compacité et musicalité.

La déferlante du Home Cinema a déstabilisé le marché un peu assoupi de la haute fidélité traditionnelle. Aujourd'hui, après bien des attermoissements, les constructeurs les plus timorés proposent enfin des produits adaptés à ce nouveau loisir. Et croyez moi, le dernier carré des audiophiles purs et durs a bien tort de boudier son plaisir, d'autant que le multicanal en audio pointe le bout de son nez. Les démonstrations auxquelles nous avons pu assister nous ont convaincus de l'apport auditivement palpable de cette technologie d'avenir. Le besoin en matériel de qualité se fait plus que jamais pressant. Cela étant d'autres paramètres que la qualité sonore proprement dite entrent en jeu. Je veux parler de l'esthétique, de l'encombrement. La gamme d'enceintes System Audio vient à point nommé pour convaincre les plus réticents. Ces colonnes offrent des prestations sonores de premier plan dans un encombrement très réduit.

La ligne du compromis

Ce constructeur danois propose dans sa gamme SA plusieurs colonnes de style «allumette» dont la forme très élancée devrait rallier les suffrages des maîtresses de maison et les performances acoustiques ne pas laisser les audiophiles indifférents. Le modèle SA 1230 est la première proposition de cette gamme qui comprend deux autres colonnes de même style équipées de transducteurs de plus grand diamètre, une voie centrale et un caisson de grave actif lui aussi de présentation originale... La colonne 1230 mesure 95 cm de haut pour à peine 13 cm de large. L'étroitesse de cette face avant qui déborde à peine de part et d'autre des transducteurs a pour corollaire de net-



toyer la réponse des effets nocifs de la diffraction. La profondeur du coffret atteint 21 cm ce qui permet de constituer un volume de charge suffisant pour permettre une bonne exploration du registre grave. Notons cependant que la portion inférieure du coffret renferme un volume clos qui pourra être lesté de sable ou de plomb. La 1230 reste fidèle aux formules acoustiques qui ont forgé le succès de la marque: c'est une 2 voies, 3 haut-parleurs montée en charge bass-reflex. Les 2 transducteurs de grave / médium placés au sommet de la colonne encadrent le tweeter. Ces deux haut-parleurs qui détaillent en parallèle les premières octaves partagent la charge accordée par un évent tubulaire évasé de 6 cm de Ø sur 15 cm de long. Cet évent débouche à mi-hauteur du panneau arrière, ce qui permettra dans certaines conditions d'exploiter la charge naturelle du mur arrière. Ces deux unités «maison» de 11 cm de Ø sont équipées de membranes en pulpe de cellulose vernie sur la face avant. Un cache-noyau concave de grand diamètre rigi-



ECOUTE CRITIQUE

TEST N°1

Ella Fitzgerald, "Reach for Tomorrow", Verve Classic Compact, VSCD-4043.

J.H. On ne manque pas d'être agréablement surpris par la bonne assise du registre grave. Le niveau sonore doit par contre rester assez modeste pour éviter les effets de détimbrage.

R.L. Écoute globalement douce, un peu ronde. La voix d'Ella est très légèrement enrobée. Cependant l'équilibre général est étonnant pour une enceinte aussi longiligne et discrète.

TEST N°2

Mozart, Fantaisie pour piano, en ré mineur, Ivo Pogorelich, plage 1, DG 437 763-2

J.H. On est vraiment étonné d'entendre autant de sons graves sortir de haut-parleurs dont le diamètre est réservé plutôt au registre médium. Bien assis et défini juste comme il le faut.

R.L. Le piano est d'une ampleur surprenante. Les sonorités sont adoucies, les angles vifs ont disparu. Le grave n'est pas exagérément écourté surtout si l'on considère la taille de transducteurs.

TEST N°3

Tests d'applaudissements, de percussions. NRDS n°10, pages 14, 17 et 21.

J.H. Sur les applaudissements et

sur le reste, on obtient de bons résultats à condition de ne pas être trop gourmand en niveau, sans quoi on sombre vite dans les premières toniques de coffret, vers les 100 Hz.

R.L. Le niveau d'écoute doit rester modéré pour éviter le tassement des plans sonores et quelques colorations (coffret?). Les SA 1230 arrivent cependant à bluffer. Registre médium subtilement creusé

TEST N°4

Mark Curry, It's only time, "All over me", Virgin CDVUS 49

J.H. Tout passe bien, mais avec plus de douceur que d'ordinaire, ce malgré une bonne définition de l'aigu. L'équilibre est un peu physiologique, à prendre ici en tant que qualité.

R.L. Le caractère physiologique, donne un équilibre naturel à niveau d'écoute raisonnable. Quelques rondeurs dans le bas.

TEST N°5

Johann Strauss, Marche Egyptienne, Op. 335. Das Mikrofon, Tacet 17.

J.H. Bonne impression générale sur les critères de définition, de profondeur. Les cordes ne manquent pas de richesse mais la restitution est plutôt douce.

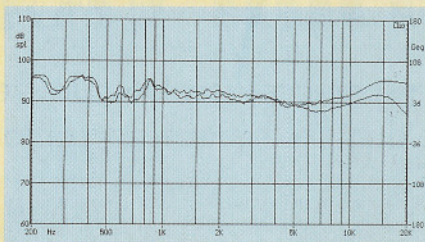
R.L. Image sonore plausible. Les 1230 trichent avec élégance et douceur. Écoute assez vivante.

diffie le fond du cône. La suspension périphérique fait appel à demi rouleau positif en néoprène. Le saladier en résine moulée porte un moteur surdimensionné confiné dans un capot de blindage. Comme vous pouvez le voir sur la photo ci-contre, quatre orifices de décompression prolongent celui qui est aménagé dans la culasse. Le haut du spectre est confié à un tweeter à dôme tissu de 25 mm de Ø, lui aussi blindé. La cellule de filtrage est calée autour de 3 kHz avec des pentes d'atténuation énergiques de 24 dB/oct selon une formule Linkwitz / Riley. Le bi-câblage est accessible sur un bornier acceptant des fiches bananes ou des fils dénudés de bon diamètre.

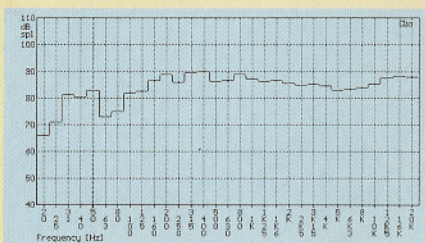
Cotations (SUR 10)

Dynamique subjective	■■■■■
Définition	■■■■■
Effet stéréophonique	■■■■■
Cohérence d'ensemble	■■■■■
Rapport qualité/prix	■■■■■

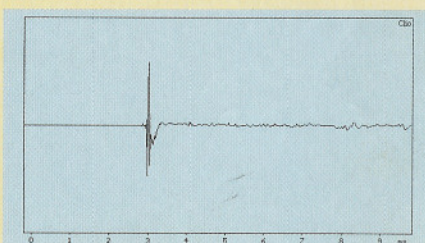
Mesures



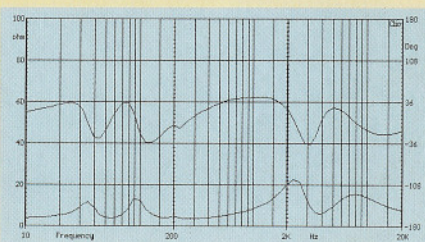
Réponse amplitude/fréquence à 1m, dans l'axe et à 30° dans le plan horizontal, de la colonne System Audio SA 1230. Pas d'accident majeur, mais léger creux entre 2 et 8 kHz.



Réponse amplitude/fréquence en tiers d'octave à 1m, dans l'axe et en milieu semi-réverbérant de la System Audio SA 1230. Même remarque que pour la mesure précédente.



Réponse sur impulsion de l'enceinte System Audio SA 1230. Réponse correcte et bon calage en phase des haut-parleurs.



Caractéristique d'impédance en fonction de la fréquence de la System Audio SA 1230. Le module d'impédance est de 4,3 Ω. La fréquence d'accord est située vers 56 Hz.

Appréciations d'ensemble

● JEAN HIRAGA

Parmi les colonnes sélectionnées dans ce dossier, les System Audio SA 1230 sont les plus fines, les moins volumineuses et font usage de haut-parleurs de grave dont le diamètre est limité à 12,5 cm. Pourtant, le miracle est là car le registre grave que l'on entend n'est pas le fruit de l'imagination. Il est là, bien présent, assez pour rendre

aux contrebasses, à la grosse caisse une ampleur vraisemblable. Il faut en revanche savoir rester modeste en niveau, faute de quoi apparaissent vite des débuts de tonique de coffret (sur certaines notes seulement). Très bel équilibre spectral, avec un léger effet "physio", très réussi d'ailleurs.

en tout cas bien au-delà de ce que font certaines concurrentes qui ont trop sacrifié à la minceur de leur ligne. Les SA 1230 arrivent à bluffer avec une élégante douceur pour recréer devant l'auditeur une image stéréophonique bien construite à la seule condition que l'on conserve un niveau d'écoute modéré. Les quelques défauts relevés, petites opacités plus quelques molles en bas, n'édulcorèrent pas la sensualité de la restitution.

● ROBERT LACRAMPE

Ces colonnes d'esthétique plaisante ne manquent pas de charme. Elles vont

NOUS AVONS AIMÉ

L'esthétique. La finition soignée. L'équilibre spectral très réussi. Le bon raccordement de timbre des H.P. La restitution mêlant douceur et piqué.

NOUS AURIONS APPRÉCIÉ

Un peu plus de dynamique ?

